



ประกาศเทศบาลตำบลโพหนอง

เรื่อง การกำหนดโครงสร้างการแบ่งส่วนราชการ วิธีการบริหาร และการปฏิบัติงาน
ของพนักงานเทศบาล และกิจการอันเกี่ยวกับการบริหารงานบุคคลในเทศบาล พ.ศ. ๒๕๖๔

ตามที่ประกาศคณะกรรมการพนักงานเทศบาลจังหวัดกาฬสินธุ์ เรื่อง หลักเกณฑ์และเงื่อนไขเกี่ยวกับ
โครงสร้างการแบ่งส่วนราชการ วิธีการบริหาร และการปฏิบัติงานของพนักงานเทศบาล และกิจการอันเกี่ยวกับการ
บริหารงานบุคคลในเทศบาล พ.ศ. ๒๕๖๔ ลงวันที่ ๒๕ กุมภาพันธ์ ๒๕๖๔ โดยกำหนดให้เทศบาล กำหนดโครงสร้าง
การแบ่งส่วนราชการ วิธีการบริหาร และการปฏิบัติงานของพนักงานเทศบาล และกิจการอันเกี่ยวกับการบริหารงาน
ในเทศบาล ให้สอดคล้องกับประกาศหลักเกณฑ์ดังกล่าว

เพื่อให้การบริหารงานบุคคลของเทศบาล เป็นไปด้วยความเรียบร้อย อาศัยอำนาจตามความนัย
มาตรา ๑๕ และมาตรา ๒๓ วรรคท้าย แห่งพระราชบัญญัติระเบียบบริหารงานบุคคลส่วนท้องถิ่น พ.ศ. ๒๕๔๒ และ
มติคณะกรรมการพนักงานเทศบาลจังหวัดกาฬสินธุ์ ในการประชุมครั้งที่ ๑๒/๒๕๖๓ เมื่อวันที่ ๓๐ ธันวาคม
๒๕๖๓ จึงประกาศโครงสร้างการแบ่งส่วนราชการของเทศบาลตำบลโพหนอง ดังนี้

ข้อ ๑ ประกาศฉบับนี้เรียกว่า เรื่อง การกำหนดโครงสร้างการแบ่งส่วนราชการ วิธีการบริหาร และ
การปฏิบัติงานของพนักงานเทศบาล และกิจการอันเกี่ยวกับการบริหารงานบุคคลในเทศบาล

ข้อ ๒ ประกาศนี้ให้ใช้บังคับนับตั้งแต่วันถัดจากวันที่เทศบาลตำบลโพหนอง ประกาศใช้เป็นต้นไป

ข้อ ๓ ให้เทศบาลตำบลโพหนอง มีกองและส่วนราชการที่เรียกชื่ออย่างอื่น ดังนี้

- (๑) สำนักปลัดเทศบาล
- (๒) กองคลัง
- (๓) กองช่าง
- (๔) กองสาธารณสุขและสิ่งแวดล้อม
- (๕) กองการศึกษา
- (๖) หน่วยตรวจสอบภายใน


ให้ส่วนราชการตาม (๑) - (๕) มีฐานะเป็นกอง และ (๖) มีฐานะต่ำกว่ากอง โดยให้ขึ้นตรง

ปลัดเทศบาล

ข้อ ๔ โครงสร้างการแบ่งส่วนราชการของเทศบาลตำบลโพหนอง ให้เป็นไปตามโครงสร้างแนบท้าย

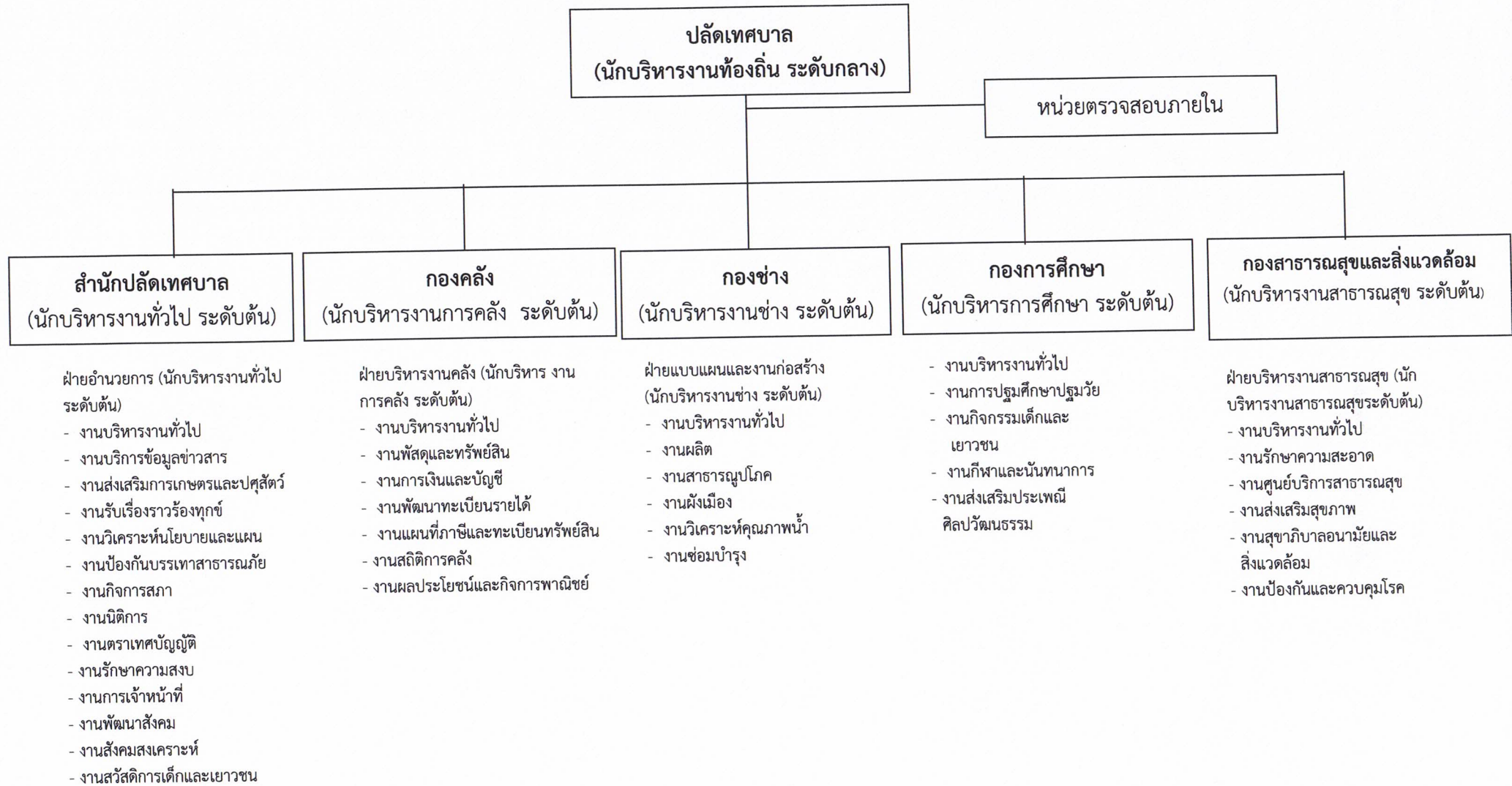
ประกาศนี้

ประกาศ ณ วันที่ ๒๗ เดือนเมษายน พ.ศ. ๒๕๖๔


(นายสิริเศรษฐ์ เวียงเพิ่ม)
ปลัดเทศบาล ปฏิบัติหน้าที่
นายกเทศมนตรีตำบลโพหนอง


..... ปลัดเทศบาล
..... ทน.ผอ.กองฯ
..... ทน.สำนัก/ทน.ฝ่าย
..... ผู้พิมพ์/ร่าง

โครงสร้างส่วนราชการเทศบาลตำบลโพหนอง

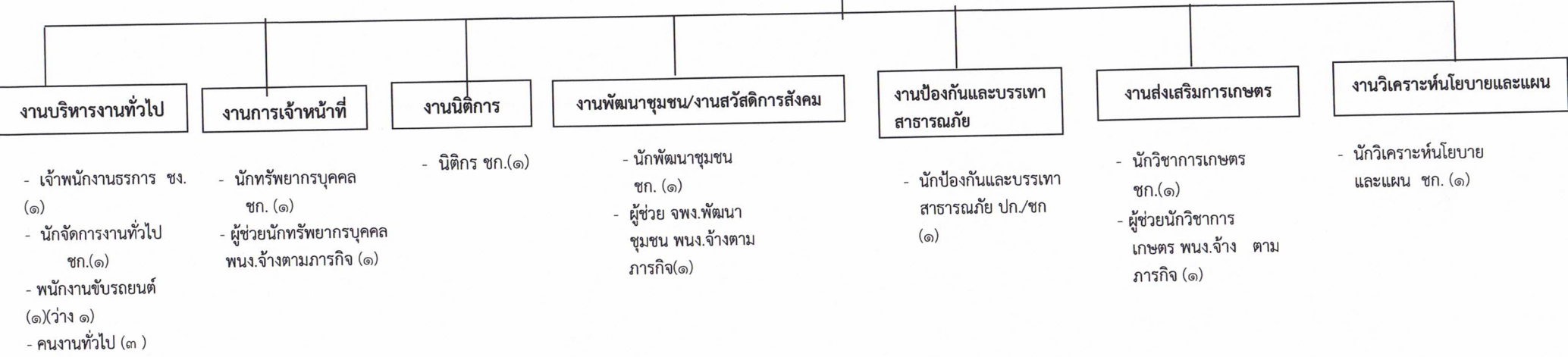


โครงสร้างสำนักปลัดเทศบาลตำบลโพหนอง

ปลัดเทศบาล
นักบริหารงานท้องถิ่น (ระดับกลาง)

หัวหน้าสำนักปลัดเทศบาล
นักบริหารงานทั่วไป ระดับต้น (๑)

ฝ่ายอำนวยการ
นักบริหารงานทั่วไป ระดับต้น (๑)



ระดับ	อำนวยการระดับกลาง	อำนวยการระดับต้น	ชำนาญการพิเศษ	ชำนาญการ	ปฏิบัติการ	อาวุโส	ชำนาญงาน	ปฏิบัติงาน	ลูกจ้างประจำ	พนักงานจ้าง
จำนวน	-	๒	-	๖	๑	-	๑	-	-	๔

โครงสร้างองค์กร

ปลัดเทศบาล
นักบริหารงานท้องถิ่น (ระดับกลาง)

ผู้อำนวยการกองคลัง
นักบริหารงานคลัง ระดับต้น (๑)

ฝ่ายบริหารงานคลัง
นักบริหารงานคลัง ระดับต้น (๑)

งานบริหารงานทั่วไป

- เจ้าพนักงานธุรการ ปง./ชง. (ว่างเต็ม)
- นักจัดการงานทั่วไป ชก. (๑)
- ผช.จพง.ธุรการ พนง.จ้างตามภารกิจ(๑)
- คนงานทั่วไป (๑)

งานพัสดุและทรัพย์สิน

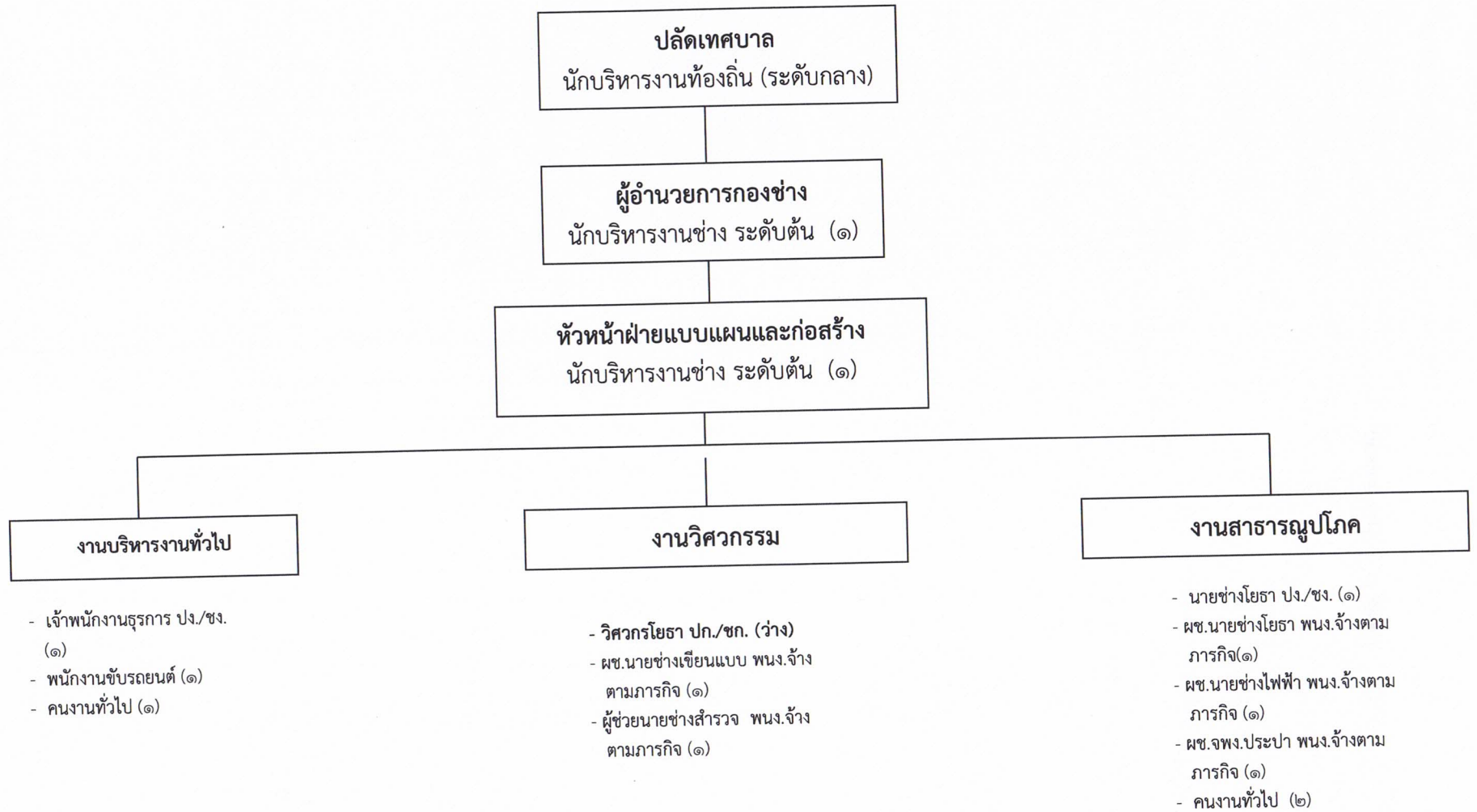
- นักวิชาการพัสดุ ชก. (๑)
- เจ้าพนักงานการเงินและบัญชี ชง. (๑)
- ผช.จพง.พัสดุ พนง.จ้างตามภารกิจ (๑)

งานแผนที่ภาษีและทรัพย์สิน

- เจ้าพนักงานจัดเก็บรายได้ ชง. (๑)
- ผช.จพง.จัดเก็บรายได้ พนง.จ้างตามภารกิจ (๑)
- คนงานทั่วไป (๒)

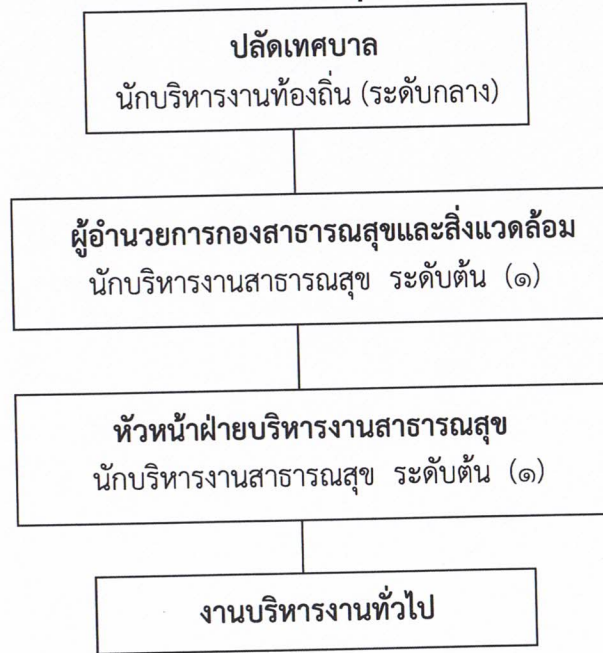
ระดับ	อำนาจการระดับกลาง	อำนาจการระดับต้น	ชำนาญการพิเศษ	ชำนาญการ	ปฏิบัติการ	อาวุโส	ชำนาญงาน	ปฏิบัติงาน	ลูกจ้างประจำ	พนักงานจ้าง
จำนวน	-	๒	-	๒	-	-	๒	-	-	๓

โครงสร้างกองช่าง



ระดับ	อำนาจการระดับกลาง	อำนาจการระดับต้น	ชำนาญการพิเศษ	ชำนาญการ	ปฏิบัติการ	อาวุโส	ชำนาญงาน	ปฏิบัติงาน	ลูกจ้างประจำ	พนักงานจ้าง
จำนวน	-	๒	-	-	+๑	-	๒	-	-	๖

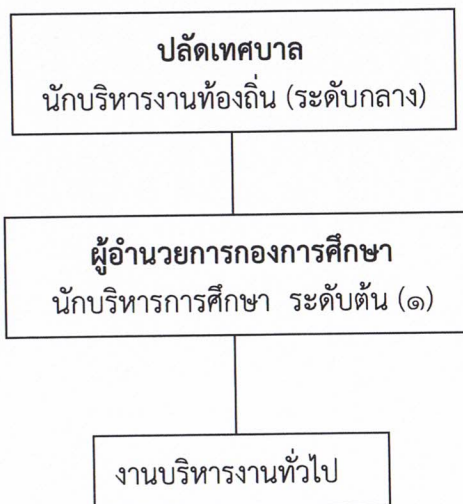
โครงสร้างกองสาธารณสุขและสิ่งแวดล้อม



- นักจัดการงานทั่วไป ปก./ชก. (๑)
- เจ้าพนักงานสาธารณสุข ปง./ชง.
- (ว่าง)
- พนักงานขับรถยนต์ พนักงานจ้างตามภารกิจ (๒)
- คนงานจัดเก็บขยะ (ประจำรถ) (๘)
- คนงานทั่วไป (๕)

ระดับ	อำนาจการระดับกลาง	อำนาจการระดับต้น	ชำนาญการพิเศษ	ชำนาญการ	ปฏิบัติการ	อาวุโส	ชำนาญงาน	ปฏิบัติงาน	ลูกจ้างประจำ	พนักงานจ้าง
จำนวน	-	๒	-	๑	-	-	-	+๑	-	๒

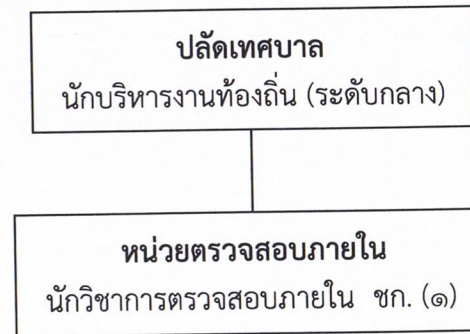
โครงสร้างกองการศึกษา



- นักวิชาการศึกษา ชก. (๑)
- ครู ค.ศ.(๒)(๑)
- ครู ค.ศ. (๑) (๑)
- ผู้ดูแลเด็ก พนจ.
ตามภารกิจ (๑)
- คนงานทั่วไป (๑)

ระดับ	อำนาจการ ระดับกลาง	อำนาจการ ระดับต้น	ชำนาญการ พิเศษ	ชำนาญการ	ปฏิบัติการ	อาวุโส	ชำนาญงาน	ปฏิบัติงาน	ลูกจ้างประจำ	พนักงานจ้าง
จำนวน	-	๑	-	๒	๑	-	-	-	-	๑

โครงสร้างหน่วยตรวจสอบภายใน



ระดับ	อำนาจการ ระดับกลาง	อำนาจการ ระดับต้น	ชำนาญการ พิเศษ	ชำนาญการ	ปฏิบัติการ	อาวุโส	ชำนาญงาน	ปฏิบัติงาน	ลูกจ้างประจำ	พนักงานจ้าง
จำนวน	-	-	-	๑	-	-	-	-	-	-